



**Ředitelství silnic a dálnic ČR, státní příspěvková organizace**

se sídlem: Na Pankráci 546/56, 140 00 Praha 4 - Nusle  
zašoupena: Ing. Janem Kroupou, generálním ředitelem  
oprávněn k jednání: Ing. Tomáš Opěla, ředitel Správy Ostrava  
IČ: 65993390 DIČ: CZ 65993390  
bankovní spojení: Česká národní banka, Praha  
číslo účtu: 10006-15937031/0710

jako „ŘSD ČR“ na straně jedné

a

**Obec Lomnice**

se sídlem Lomnice, Lomnice č.p. 42, PSČ 793 02  
IČ 00296198, DIČ CZ00296198  
bankovní spojení: Komerční banka  
číslo účtu: 4024771 /0100

jako „Obec“ na straně druhé

uzavřeli níže uvedeného dne, měsíce a roku, v souladu s příslušnými ustanoveními zákona č. 219/2000 Sb., o majetku České republiky, ve znění pozdějších předpisů tuto

**SMLOUVU O ZPŮSOBU PROVEDENÍ KÁCENÍ DŘEVIN A ZPŮSOBU  
NÁHRADY ZA VYKÁCENÉ DŘEVINY  
č. BR-157-17-45-KL**

**I.**

**Vlastnické vztahy**

1. Česká republika je vlastníkem a ŘSD ČR na základě Zřizovací listiny vydané MDS ČR pod. č.j. 12164/1996-KM ze dne 4. prosince 1996, ve znění pozdějších dodatků přísluší ve smyslu ust. § 9 zák. č. 219/2000 Sb., o majetku České republiky a jejím vystupování v právních vztazích, v platném znění, hospodařit se silniční vegetací na stavbě silnice č. I/45 umístěné na pozemku p.č. 1749 zapsaného na LV č. 212 u Katastrálního úřadu pro Moravskoslezský kraj, Katastrální pracoviště v Bruntále, pro obec Lomnice a k.ú Lomnice u Rýmařova (dále jen „Nemovitost“).
2. Obec je investorem a vlastníkem (provozovatelem) stavby „Smíšená stezka a chodníky – Etapa II“, dále jen „Stavba“, která zasahuje do stavby silnice svým ochranným pásmem dle čl. I. odst. 1. této smlouvy.

**II.**

**Předmět smlouvy**

1. Předmětem této smlouvy je stanovení podmínek provedení kácení dřevin, způsobu úhrady (dále jen „kácení“) v rámci Stavby na Nemovitosti.

**III.**

**Práva a povinnosti smluvních stran**

1. Obec provede kácení na Nemovitosti, dle situace, která je přílohou č. 1 této smlouvy včetně odstranění a likvidace pořezaných dřevin v rozsahu stanoveném odborným posudkem č. Z/E – 117/17 ze dne 8.6.2017 vypracovaného Ing. Dušanem Martiníkem, znalcem v oboru ochrana přírody a oboru ekonomika, odvětví ceny a odhady, se specializací trvalé porosty, dřeviny,

- který je přílohou č. 2 této smlouvy. Obec provede kácení v nejbližším možném termínu dle Rozhodnutí č. 6/2017 ze dne 08.06.2017 vedené pod č.j. 813/2017, nejpozději však do 30.8.2018.
2. Obec se zavazuje, že na dotčené Nemovitosti bude do práv a oprávněných zájmů ŘSD ČR zasahovat pouze v nezbytné míře dané touto smlouvou a bude si počínat tak, aby její činností nedošlo k poškození zbývajících částí Nemovitosti ani její součástí a příslušenství.
  2. Veškeré náklady spojené s kácením se zavazuje uhradit Obec.
  3. Dřeviny definované v čl. III. odst. 1 jsou majetkem pro ŘSD ČR v souladu s ustanovením § 14 odst. 7 zákona číslo 219/2000 Sb..
  4. Smluvní strany se dohodly na finanční náhradě za pokácené dřeviny na dotčené Nemovitosti. Smluvní strany se dohodly, že výše sjednané jednorázové finanční náhrady za pokácené dřeviny je stanovena na základě odborného posudku, který je přílohou č. 2 této smlouvy. Tato finanční náhrada se smluvními stranami této smlouvy sjednává ve výši 6 403,96 Kč včetně DPH.
  5. Obě smluvní strany se dohodly na jednorázové úhradě finanční náhrady za pokácené dřeviny, a to na základě faktury vystavené ŘSD ČR. ŘSD ČR vystaví fakturu neprodleně po písemném oznámení záměru Obce pokácet dřeviny, toto oznámení bude prokazatelně doručeno ŘSD ČR minimálně 50 dnů před zahájením kácení. Vystavená faktura bude splatná do 30 dnů od data jejího doručení Obci (dále jen „základní lhůta“). Nebude-li v tomto termínu jednorázová úhrada provedena, bere Obec na vědomí, že po ní bude ŘSD ČR požadovat úhradu úroku z prodlení ve smyslu ust. § 1970 zák. č. 89/2012 Sb., občanský zákoník, v platném znění. Vypočtený úrok z prodlení se Obec zavazuje uhradit, a to na základě faktury vystavené ŘSD ČR se splatností do 14-ti dnů od jejího doručení.
  6. Obec je povinna:
    - a) písemně oznámit ŘSD ČR konkrétní termín zahájení a ukončení kácení
    - b) neprodleně odklidit veškerou biomasu po kácení z Nemovitosti
    - c) kácení provést tak, aby ponechané pařezy nepřevyšovaly 20 cm nad úroveň terénu z důvodu BESIP
    - d) ponechané pařezy odstranit do 14 dnů od kácení dřevin min. 5 cm pod niveletu terénu a terén upravit a zbavit zbytků kácení
  7. Smluvní strany se dohodly, že Obec je povinna a zavazuje se uhradit smluvní pokutu v případě jakéhokoli z povinností vyplývajících z čl. III. odst. 7 písm a) – d) této smlouvy, a to ve výši 500 Kč/den za jednotlivý případ. V případě porušení povinnosti uvedené pod písm. e) propadá bankovní záruka v plné výši ve prospěch ŘSD ČR.

#### IV.

#### Společná a závěrečná ustanovení

1. Práva a povinnosti vyplývající z této smlouvy přecházejí na právní nástupce obou smluvních stran. Smluvní strany se zavazují svého právního nástupce seznámit s obsahem této smlouvy.
2. Tato smlouva nabývá platnosti a účinnosti dnem jejího podpisu oběma smluvními stranami.
3. Pokud nebude do května roku 2018 zahájena Stavba uvedená v Čl. I odst. 2. této smlouvy, závazky smluvních stran vyplývající z této smlouvy zanikají.
4. Smlouva je vyhotovena ve čtyřech stejnopisech, po dvou pro každou ze smluvních stran.
5. Obec bere na vědomí, že ŘSD ČR je subjektem, jež nese v určitých případech zákonnou povinnost uveřejňovat smlouvy v souladu se zákonem č. 340/2015 Sb. v registru smluv vedeném pro tyto účely Ministerstvem vnitra.

6. Obec souhlasí se zveřejněním této smlouvy v případě, kdy ŘSD ČR ponese, v souladu s uvedeným zákonem, povinnost uveřejnění, a to v rozsahu a způsobem z uvedeného zákona vyplývající.
7. Změny a doplňky této smlouvy jsou možné pouze formou číslovaných písemných dodatků podepsaných oběma smluvními stranami. Písemná forma je nezbytná i pro právní jednání směřující ke zrušení této smlouvy.
8. Smluvní strany prohlašují, že tato smlouva je projevem jejich svobodné, vážné, určité a srozumitelné vůle, že ji uzavírají dobrovolně, na důkaz čehož připojují své podpisy.
9. Tato smlouva nenahrazuje stanovisko ŘSD ČR pro potřeby územního rozhodnutí a stavebního povolení.
10. Smluvní strany sjednávají pro případ pochybností s doručením institut fikce doručení pátý den od prokazatelného podání poštovní přepravě.

Příloha č.:

1. *situace*
2. *odborný posudek č. Z/E-117/17 ze dne 8.6.2017 vypracovaný Ing. Dušanem Martiníkem*

Za ŘSD ČR:

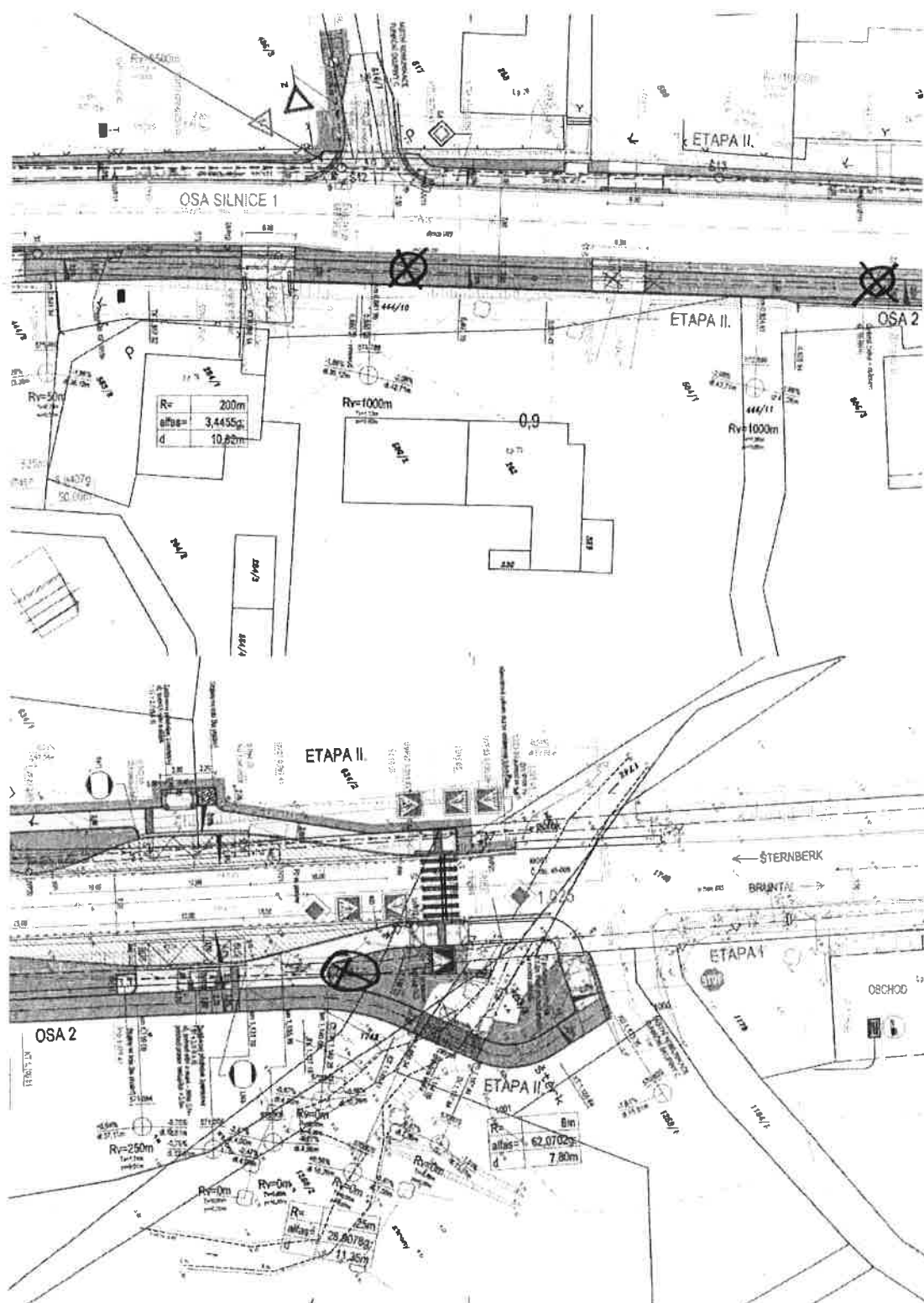
V *Ostřavě* dne *29.6.2017*

  
Ředitelství silnic a dálnic ČR  
Ing. Tomáš Opěla  
ředitel Správy Ostrava

Za Obec:

V *LOMNICI* dne *4.7.2017*

  
Obec Lomnice  
Anna Šomodíková  
starostka



# **ZNALECKÝ POSUDEK**

## **č. Z/E-117/17**

Objednatel posudku:

Obec Lomnice  
Lomnice 42  
793 02 Lomnice  
IČ: 00296198

Účel posudku:

Vyčíslení hodnoty plánovaného vytěžení dřeva z akce  
„Smíšená stezka a chodníky – Etapa II“ na parcele č. 1749  
v k.ú. Lomnice u Rýmařova

Posudek vypracoval:

Ing. Dušan Martiník  
Nerudova 40  
794 01 Krnov  
tel.: 775 100 227

email: [dusan@martinik.org](mailto:dusan@martinik.org)

Datum, ke kterému je prováděno ocenění: 8. 06. 2017

Použitý oceňovací předpis:

Metodika Agentury ochrany přírody a krajiny ČR, Průměrné  
ceny surového dříví pro tuzemsko (Kč/m<sup>3</sup>), I. Q 2017 –  
[www.czso.cz](http://www.czso.cz)

V Krnově dne:

8. 6. 2016

Tento posudek obsahuje 6 stran textu, a 1 stranu příloh ve formě tabulky a předávají se dvě vyhotovení. Fotodokumentace je uložena v datové podobě u zpracovatele.

## A. SITUACE

### A. 1 Prohlídka a terénní průzkumné práce

Prohlídka byla provedena dne 8. 6. 2017 za účasti objednatele. Stromy určené k asanaci jsou jednoznačně identifikovatelné.

### A. 2 Podklady pro vypracování posudku

#### A. 2.1 Podklady dodané objednatelem

- Objednávka ústní ze dne 7. 6. 2017
- PD akce „Smíšená stezka a chodníky – Etapa II“ na parcele č. 1749 v k.ú. Lomnice u Rýmařova
- Informace zadavatele

#### A. 2.2 Podklady zajištěné znalcem

Dendrometrie, Doc.Ing.Josef Sequens, Csc.

Fotodokumentace pořízení zpracovatelem

Průměrné ceny surového dříví pro tuzemsko (Kč/m<sup>3</sup>), I. Q 2017 – [www.czso.cz](http://www.czso.cz)

Tabulka skutečné kubatury dřevní hmoty

### A. 3 Metodický postup

Stromové veličiny se týkají vždy pouze jednoho stromu. Jeho základní rozměry jsou:

- tloušťka (d, cm)
- výška (h, m)
- objem (v, m<sup>3</sup>),

#### Metody měření rozměrů a stanovení objemu dříví

Způsoby a podmínky měření rozměrů jehličnatého a listnatého dříví za účelem zjištění jeho objemu.

Délka výřezu se měří v metrech s přesností na 0,01 m (1 cm). Jestliže se uvádí jmenovitá délka, zaokrouhluje se celková délka výřezu směrem dolů na nejbližší stupeň jmenovité délky. Stupeň jmenovité délky představuje nejčastěji 1 m.

Průměr (tloušťka) se udává v cm v celých číslech (údaje za desetinnou čárkou se neuvažují).

Středová tloušťka se měří ve středu výřezu, v určených případech je nahrazena čepovou tloušťkou.

#### Jakostní třídy

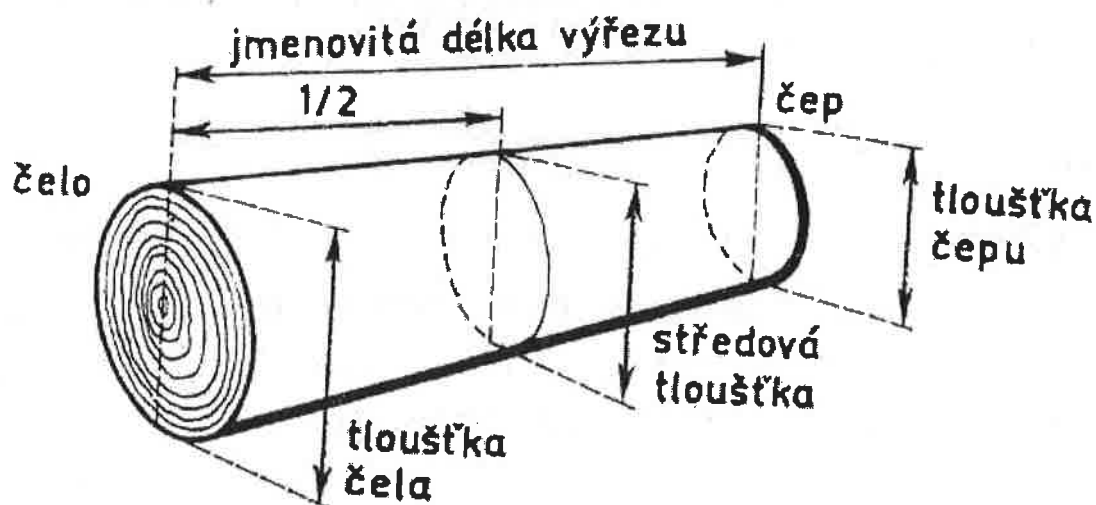
Vytěženou dřevní hmotu jsem zařadil do kategorie:

**palivové dříví (P)** Sortiment určený k výrobě tepelné energie. PN 480004

Středová tloušťka se měří ve středu jmenovité délky výřezu. Jestliže se v místě měření vyskytuje výrazná nepravidelnost růstu, měří se středová tloušťka na dvou místech, která se nacházejí ve stejné (co nejmenší) vzdálenosti od původního místa měření před a za nepravidelností růstu a středová tloušťka se vypočítá jako aritmetický průměr.

Tloušťka se měří v kůře nebo bez kůry. Jestliže se tloušťka měří v kůře, použije se pro převod měření v kůře na měření bez kůry tento postup:

Pro výpočet objemu výřezu je použita středová tloušťka v kůře a objem výřezu je odvozen podle tabulek, které vycházejí z ČSN 48 0009: Tabulky objemu kulatiny bez kůry podle středové tloušťky měřené v kůře (tabulky rozlišují tloušťku kůry podle jednotlivých dřevin a toto rozlišení je respektováno s výjimkou výřezů MD, které se zařazují do skupiny BO oddenky).



## 112. Určující rozměry výřezů

### Převodní čísla pro stanovení objemu rovnaného dříví (m<sup>3</sup> b.k.)

Palivové dříví	Listnaté	Jehličnaté
Stupeň odkornění		
Neodkorněné	0,54	0,63
Odkorněné do hněda	0,60	

### B. NÁLEZ

Z hlediska majetkoprávního je majetek vymezen dle parcel v listu vlastnictví.

#### B.1. Evidenční a vlastnické údaje

Výpis z katastru nemovitostí vypracovaný KÚ pro Moravskoslezský kraj, KP Bruntál, dne 08. 06. 2017 (vybrané údaje):

Obec: Lomnice [597589]  
 Kat. území: Lomnice u Rýmařova [686662]  
 List vlastnictví: 212

#### B.2 Vlastník, jiný oprávněný

Vlastnické právo  
 Česká republika

Příslušnost hospodařit s majetkem státu

Ředitelství silnic a dálnic Na Pankráci 546/56, Nusle, 140 00 Praha  
 ČR

### **B.3 Nemovitosti**

Pozemky

<u>Parcela</u>	<u>Výměra (m2)</u>	<u>Druh pozemku</u>	<u>Způsob využití</u>	<u>Způsob ochrany</u>
1749	39086	ostatní plocha	silnice	

Index cen surového dříví je počítán čtvrtletně z **průměrných realizačních** (smluvních) **cen bez DPH**, dosažených v jednotlivých čtvrtletích šetřeného roku.

Průměrná cena surového dříví **nevlastníci** pro tuzemsko (Kč/m<sup>3</sup>) za I. Q 201ý uvedená na [www.czso.cz](http://www.czso.cz) Český statistický úřad je stanovena na 1.019 Kč/m<sup>3</sup> za listnaté dříví VI. třídy jakosti (palivo) a 702 Kč/m<sup>3</sup> za jehličnaté dříví VI. třídy jakosti (palivo).

### **JEDNOTLIVĚ HODNOCENÉ STROMY**

Strom č.1 – lípa malolistá (*Tilia cordata MILL.*)

Obvod kmene ve výšce 1,30 m – 245 cm (Ø 78 cm), výška stromu 19,7 m, nasazení koruny 7,1 m,

Strom č.2 – lípa malolistá (*Tilia cordata MILL.*)

Obvod kmene ve výšce 1,30 m – 204 cm (Ø 66 cm), výška stromu 20,1 m, nasazení koruny 4,0 m,

Strom č.3 – vrba křehká (*Salix fragilis L.*)

Vícekmene, 6 ks o Ø 18, 15, 15, 17, 21 a 20 cm, výška – 4 m



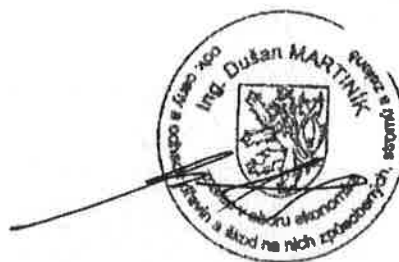
	v m3	srážky v %	jedn.cena v Kč/m3	celkem
listnaté dřevo	5,194	viz.tabulka	1 019,00 Kč	5 292,53 Kč
			<b>CELKEM</b>	<b>5 292,53 Kč</b>

### C. ZÁVĚR

Cenu dřevní hmoty z pokácených stromů jsem po přeměření stanovil na částku **5 292,53 Kč** bez příslušné sazby DPH.

### Znalecká doložka.

Tento znalecký posudek jsem podal jako znalec jmenovaný rozhodnutím Krajského soudu v Ostravě ze dne 7. dubna 2005, číslo jednací Spr. 1419/2005, a to pro obor ekonomika, ceny a odhady dřevin a škod na nich způsobených, stromů a zeleně. Znalecký úkon je zapsán pod pořadovým číslem Z/E-117/17, znaleckého deníku. Znalecký posudek má včetně krycího listu 6 stran a 1 stranu přílohy ve formě tabulky. Předává se zadavateli ve 2 vyhotoveních. Znalečné a náhradu nákladů (náhradu mzdy) účtuji podle připojené likvidace na základě dokladu číslo 2017117



V Krnově 8. 06. 2017

Ing. Dušan Martiník

„Smíšená stezka a chodníky – Etapa II“  
 Vyčíslení hodnoty dřevní hmoty  
 parcela č. 1749 v k.ú. Lomnice u Rýmařova

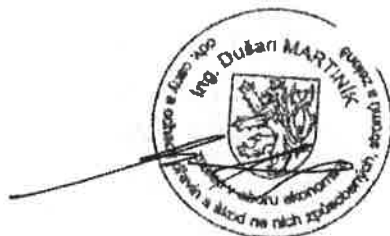
Parcela č.	P.č.	Taxon	TI. k. (cm)	středová tloušťka v cm	jmenovitá délka výřezu v cm	vypočtená m3	redukce v %	skutečnost v m3
1749	1	Tilia cordata	78	42	4	1,319472	0,5	0,659736
				29	5	1,13883	0,3	0,797181
				33	6	1,555092	0,3	1,0885644
1749	2	Tilia cordata	66	44	9	3,110184	0,6	1,2440736
				31	6	1,460844	0,3	1,0225908
				18	3	0,282744	0,8	0,0565488
1749	3	Salix sp.	15	12	2	0,188496	0,8	0,0376992
				12	2	0,188496	0,8	0,0376992
				17	3	0,306306	0,8	0,0612612
				21	4	0,47124	0,8	0,094248
				15	4	0,47124	0,8	0,094248
				15	4	0,47124	0,8	0,094248

10,492944

5,1938502

	v m3	srážky v %	jedn.cena v Kč/m3	celkem
listnaté dřevo	5,194	viz.tabulka	1 019,00 Kč	5 292,53 Kč
			<b>CELKEM</b>	<b>5 292,53 Kč</b>

V Krnově 8.6.2017



Ing. Dušan Martiník